

Towards a collaborative city

**Citizens' engagement in the City of Bologna:
two years of District Labs 2017 | 2018**

**fondazione
innovazione urbana**

BOLOGNA

Bologna is an Italian city with almost 389,000 inhabitants and 82,000 students.

It has a long tradition in the field of public participation with strong civic engagement. **Putnam defined Bologna as the city of social capital.**

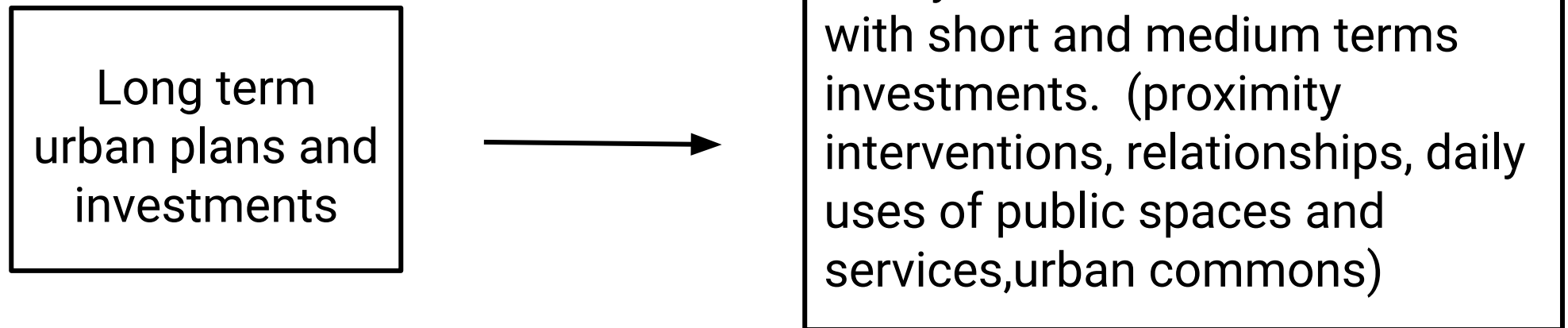
Practices and projects with a high social, economic, cultural and environmental impact even when carried out independently, started to spread in Bologna before anywhere else in Italy.

Big companies such as Lamborghini, Ducati, YOOX, the University, research centers as Cineca, CNR, Bologna Municipality **coexist and collaborate** with "**bottom up**" and informal experiences.

"Social streets" were born here and are now spread all over the world, there are 234 startups and over 26,000 cultural and creative enterprises with fablabs and collaborative workspaces and more than **a third of the GDP of the city comes from the cooperative movement.**

First steps towards the collaborative city

In the 2000s, the local administration recognized citizens participation as a tool to improve the implementation of structural plans and city planning: the city has developed a long series of initiatives, shared actions and policies to co-design urban development together with its citizens.



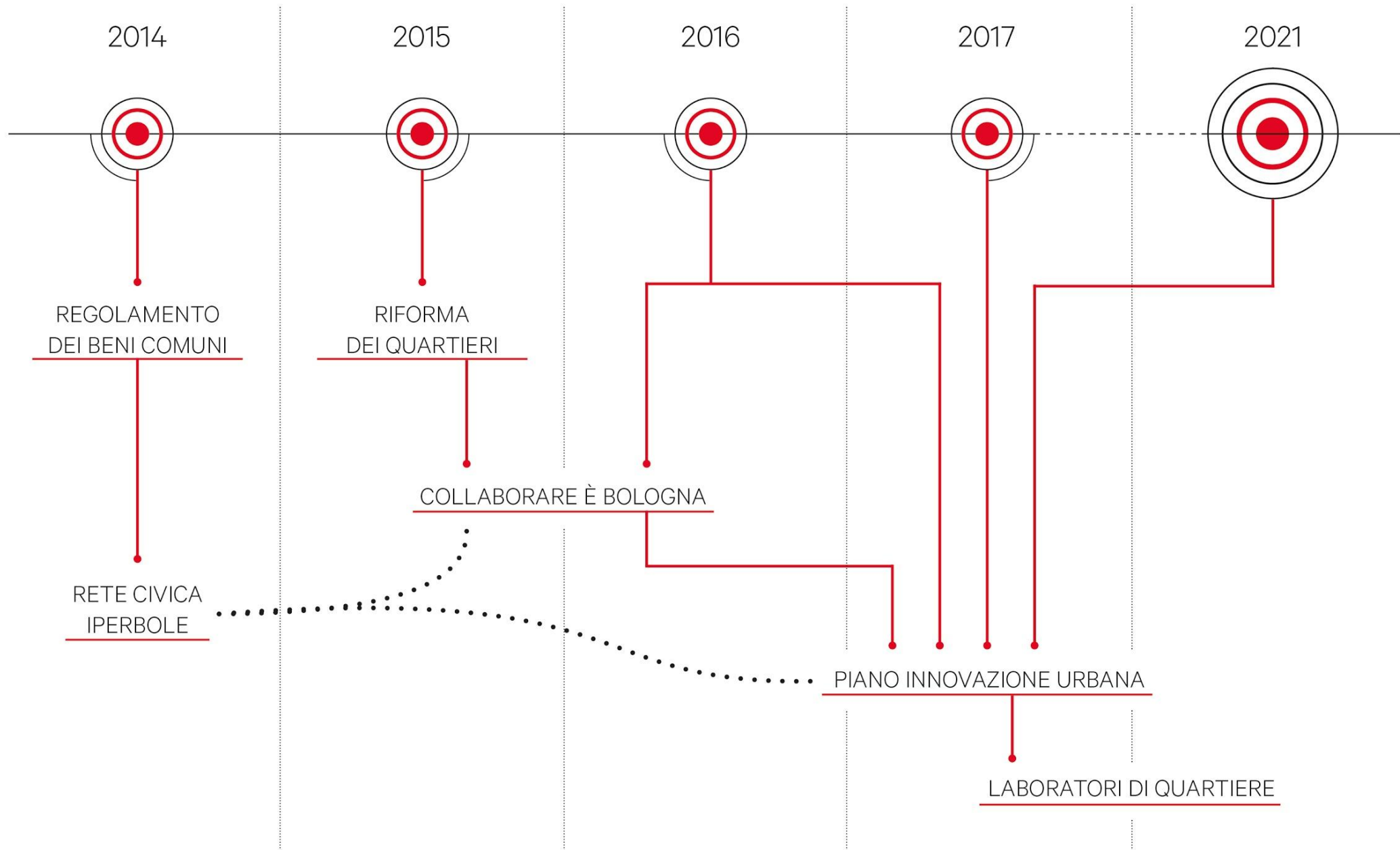
New tools for the collaborative city

From 2014, Municipality experimented and acquired new tools to include different urban actors and inhabitants in the co-design of the city, as:

- *INCREDIBOL!* To reuse public buildings
- Iperbole (the renewed) Civic Network
- Regulation for the care and regeneration of urban commons

In particular, the Regulation allows territorial stakeholders and citizens to sign “cooperation pacts” with the administration, taking on responsibility for solving problems and taking care of a particular area of the town.

CIVIC COLLABORATION POLICIES IN BOLOGNA



TOWARDS 2021: THE URBAN INNOVATION PLAN AND A COLLABORATION POLICY

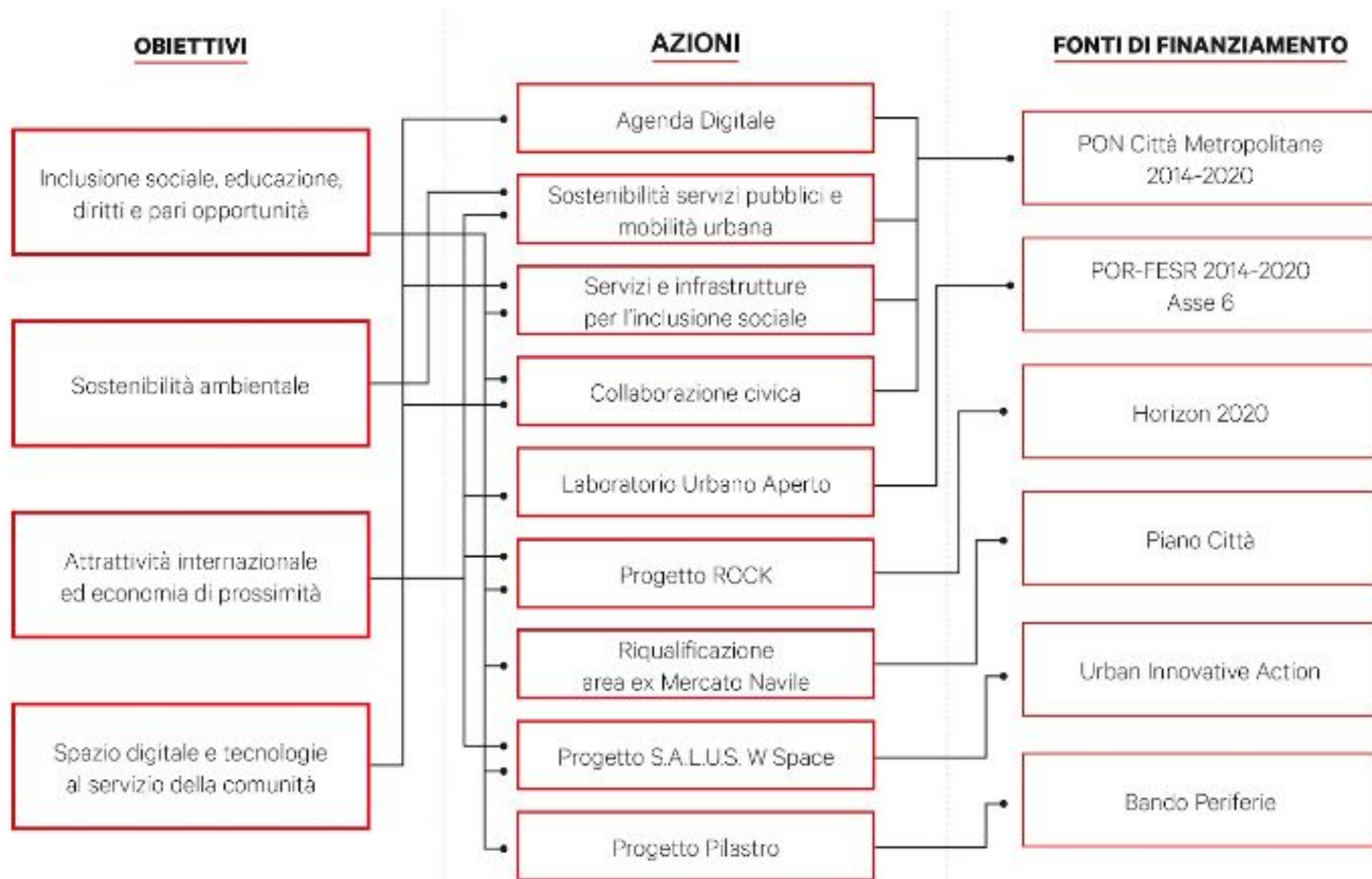
—

With several designing tools and financial programmes, the Urban innovation plan is the strategy for gathering opportunities, tools, resources, spaces and skills, 2021 being its reference point.

Areas of interest:

- Civic imagination: collaboration as a method
- Convenient places spread around the districts
- Social inclusion, education, rights and equal opportunities,
- Environmental sustainability
- Country attractiveness and Economy of proximity
- Digital space and technology serving communities

URBAN INNOVATION PLAN



URBAN INNOVATION FOUNDATION

The Urban Innovation Foundation **is an analysis, communication, elaboration and co-production Lab**, focused on urban transformations to address social, environmental and technological challenges.

The Foundation aims to affirm and consolidate its role as a "**collective brain**" and a hub of urban transformations, a catalyst for ideas and activities, as well as a place for meeting and discussing among citizens, public institutions, associations and movements and all representatives of the economic, social and cultural world. To achieve this wide range of goals, three main areas have been identified within which the multiple activities of the Foundation can be articulated.

- **URBAN CENTER** Activities for information and promotion of the territory and urban culture
- **MAPPING THE PRESENT** Analysis and documentation of urban transformations, with a focus on open data
- **CIVIC IMAGINATION** Activation of participatory and co-production paths

CIVIC IMAGINATION OFFICE

We organize spaces where citizens, public institutions, associations and movements can organize something together.

Using the necessary tools and methods depending on the context, through meetings, assemblies in all neighborhoods and via the web, the goal is to create listening, collaboration and co-production processes to bring out priorities, needs, directions and proposals, imagining shared solutions.

In the last two years we have organized more than 280 meetings involving around 7000 people throughout Bologna.

HOW DO WE WORK?

Each member of the staff has the objective to create and strengthen the link between bottom up activities and municipal policies.



HOW DO WE WORK?

A SCALA DI ZONA



BILANCIO
PARTECIPATIVO 2017

BILANCIO
PARTECIPATIVO 2018

PIANI DI ZONA 2018



PARTECIPANTI
CITTADINI

A SCALA DI QUARTIERE



CO-PROGETTAZIONE PROGETTI
PON METRO 2017 ASSE 3 E ASSE 4

BILANCIO PARTECIPATIVO
2017 E 2018

PUMS 2018

PIANI DI ZONA 2018



PARTECIPANTI
CORPI INTERMEDI
ASSOCIAZIONI, COMITATI,
REALTÀ DEL TERRITORIO

A SCALA URBANA



LABORATORIO ARIA
2018

LABORATORIO SPAZI
2018



PARTECIPANTI
STAKEHOLDERS
ISTITUZIONALI E NON

DISTRICT LABS

—

District labs started in May 2017 aiming at creating a steady involvement both from the citizens and the communities in the Urban Innovation Plan. This goal should be achieved by activating and managing participatory processes developed in specific areas, public spaces and buildings around the city.

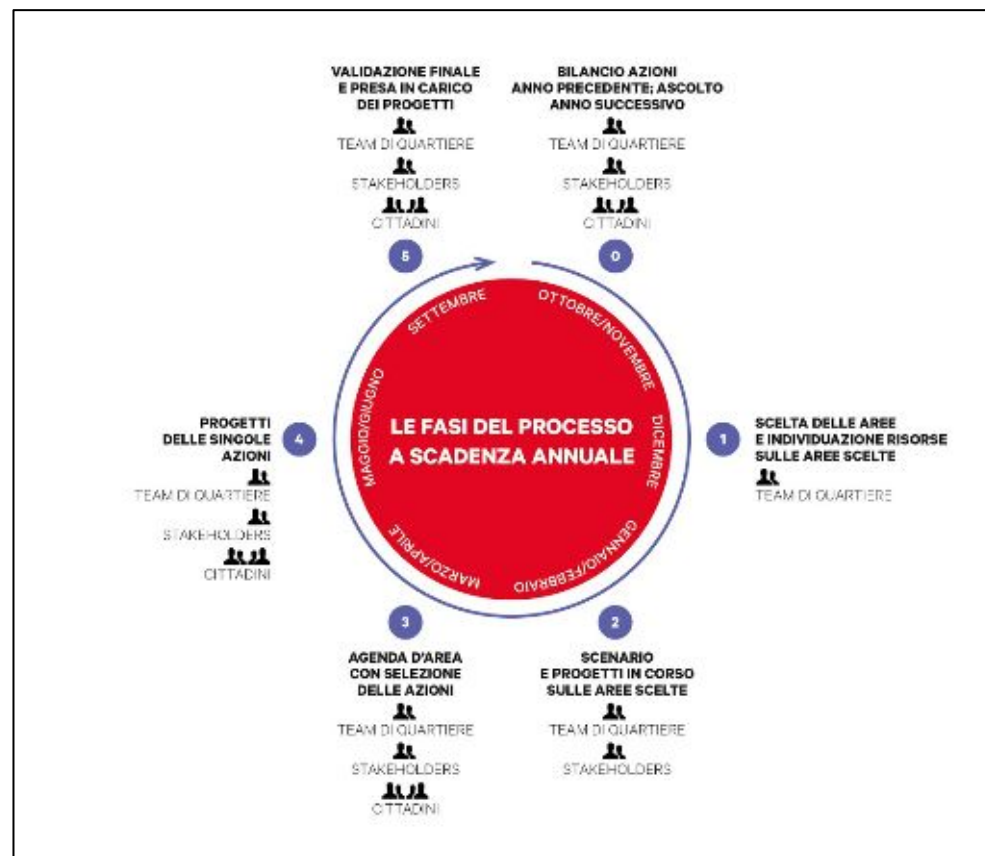
Year after and district after district District Labs' aim is to connect different financial resources, policies and networks which are born thanks to the citizen's commitment, making people involvement consistent and across-the-board.

Each Lab acts in the framework of the community's care policy-area and works on different levels (district-area-neighborhood related) activating specific projects and integrating the municipal sector-based policies.

DISTRICT LABS: THE PROCESS

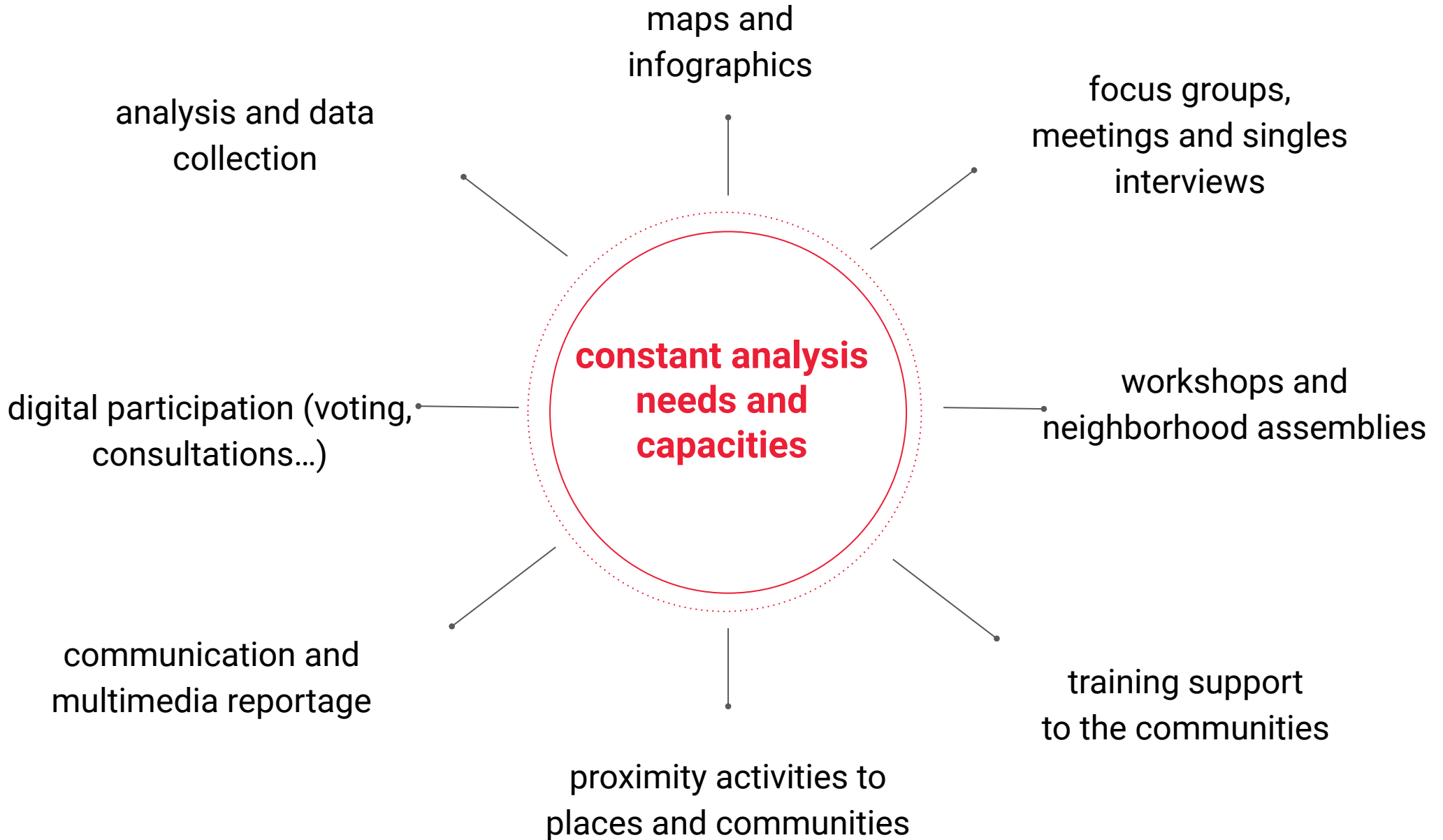
The District Labs are made up of different stages:

1. Defining the main priorities according to the Municipality's sectors, the districts and their associations, the third-sector and the Labs' areas of interest within the communities;
2. Gathering ideas and projects during public meetings with the citizens and specific communities, along with their representatives (such as the immigrant and the young);
3. Ideas co-creation;
4. Voting phase (within the Participatory Budgeting);

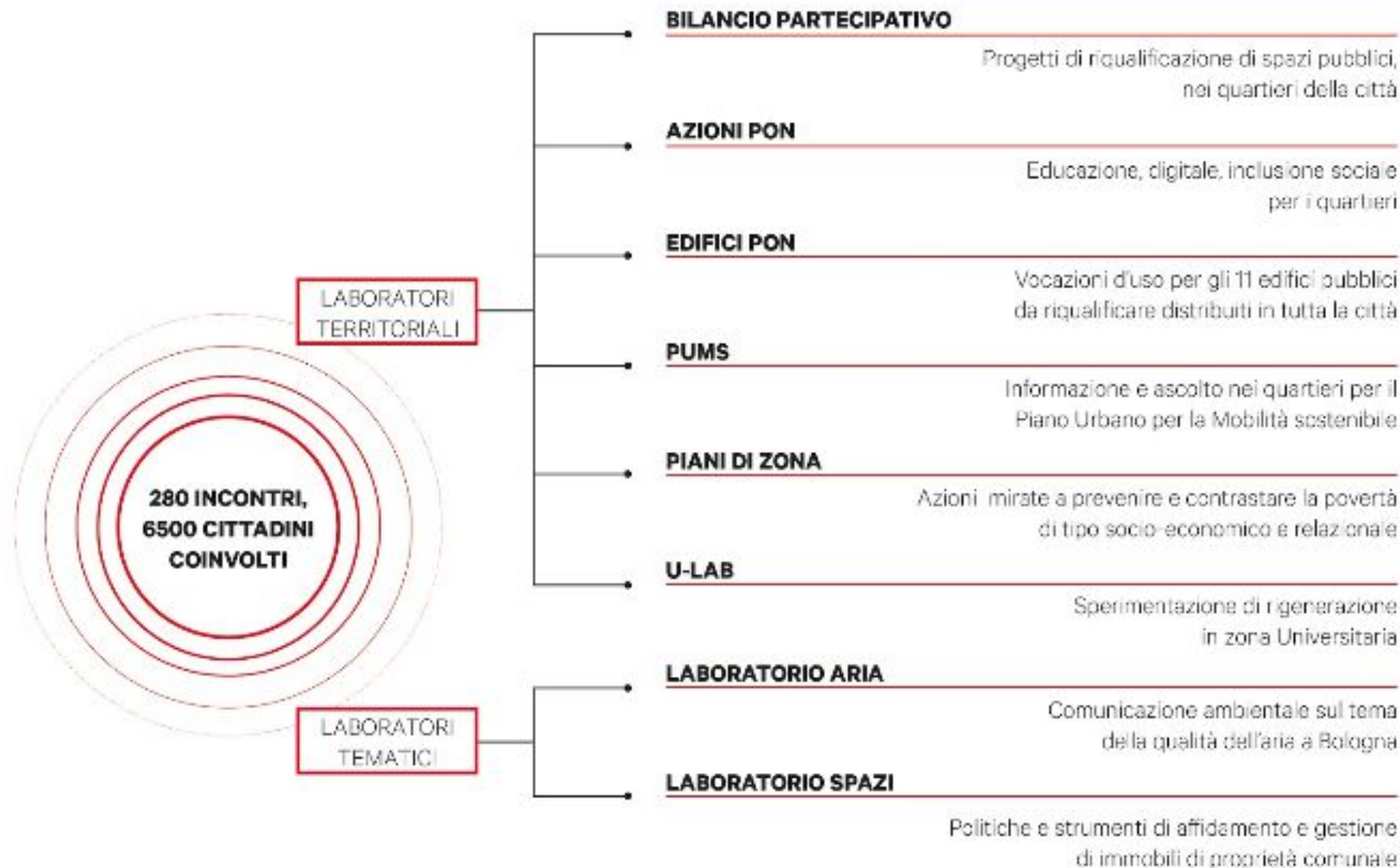


Every year the labs' course is launched in a different area in the city and their cycle starts again.

DISTRICT LABS



DISTRICT LABS and TEMATIC LABS



OUR FIGURES

- **7000** the people we met
- **14.584** (2017) and **16.348** (2018) **voted for** Participatory Budgeting
- About **280 meetings** both in the district and in the city center
- **25 projects activated**
- **225 proposal gathered for** Participatory Budgeting
- **12 work-in-progress projects** starting from 2018 focusing on public spaces
- **11 projects** to upgrade public buildings and create collaborative spaces
- **Call:** “Bologna Made”, “INCREDIBOL”, “PON Metro - Education Poverty and new skills”, “Cultura e Sport” released from Winter 2018 and designed based on the needs and proposals collected during the District Labs
- **Supervision of the activities** expected by the 2017 and 2018 Labs

**BOLOGNA
COMINCIA
DA TE**

**SE
NON
CI CREDI,
PARTECIPA!**

**PUOI
SEGNALARE,
IDEARE
E VOTARE
PROPOSTE
PER IL TUO
QUARTIERE**

**LABORATORI
DI QUARTIERE
2018
BOLOGNA**



PARTICIPATORY BUDGETING

Participatory Budgeting is a direct democracy tool to implement citizens' involvement when it comes to public policies, aiming at results that are as a matter of fact proposed, shared and voted by the citizenry. Young people older than 16, students, immigrants and city users can all vote.

In 2018 the areas involved in the city of Bologna were 6, each one represented a neighbourhood and was assigned 150.000 €, for a total of 1.000.000 €.

The Participatory Budgeting took place in 6 quarters, each of them representing a distinct district, but every year the area of interest within the neighborhood changes.

In 2018 based on socio-demographic factors and the investment plan, the following areas were chosen:

- PORTO SARAGOZZA: **Costa-Saragozza area**
- SAVENA: **San Ruffillo area**
- SAN DONATO - SAN VITALE: **Croce del Biacco area**
- BORGO PANIGALE - RENO: **Casteldebole Triumvirato Pietra area**
- SANTO STEFANO: **Bassa Irnerio area**
- NAVILE: **Corticella area**

PUBLIC BUILDINGS AS COMMUNITY ASSETS

CODESIGNING OF 11 BUILDINGS IN NEED OF RESTORATION THANKS TO THE FUNDS FROM PON METRO BO

The goal is to give citizens and communities new spaces where they can access new ways to be together and to support the District's Communities. Through the Labs we have codesigned the vocation for 11 buildings.

Priorities

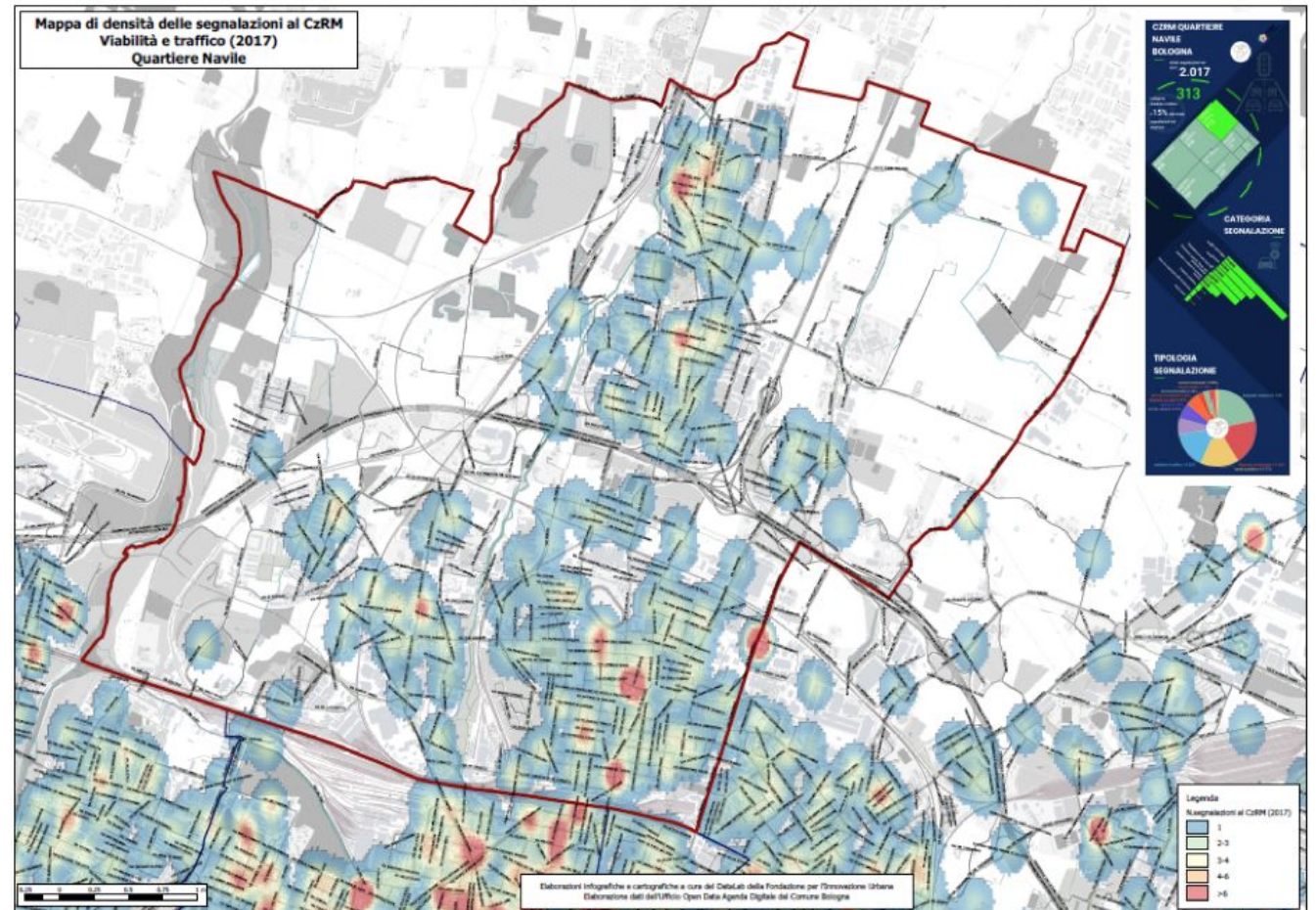
- youth inclusion, education
- social aggregation and animation
- develop employment
- new know how and skills
- multi-purpose, being open to more subjects
- support families
- feeling of belonging in the districts
- multicultural and intergenerational exchange
- support of disadvantaged subjects



URBAN PLAN FOR SUSTAINABLE MOBILITY

DISTRICT'S LABS

Through 6 open meetings and 12 labs in the districts, this project focused on inform and listen to citizenry in every district, we have contributed to build several projects' scenarios (focused on topic and primary needs for the district) with the PUMS strategic goal.



PIANI DI ZONA

DISTRICTS' LABS

—

Along with associations and communities we organized 6 labs, 1 for each district, in order to identify the projects' priorities from 2018-2020 to address actions against poverty and impoverishment, whether it's from a socio-economical, relational or educational point of view or it's related to the loss of socialization spots, the lack of cultural or sport opportunities.

The follow-up stages of the project has been taken care by the territorial social service of the city of Bologna.

PIANO DI ZONA



DISTRETTO CITTÀ DI BOLOGNA

U LAB-UNIVERSITY ZONE

DISTRICT'S LABS



This lab takes care of the University area and funded by the ROCK project (H2020),

Through thematic labs and strategic places labs we have activated the community involving all the actors of the area.

Thanks to a call we also financed 16 projects creating a 4-months-program that includes 60 public events.



LABORATORIO SPAZI

THEMATIC LAB

This Laboratory is meant to redesign public buildings management and entrustment of policies and tools.

Through a call for bids we selected about 100 subjects. After 50 deep interviews we have highlighted needs and priorities.

During 4 meetings we have shared potential solutions that are going to be delivered to the Administration in December



LABORATORIO UNDER

THEMATIC LAB

This Laboratory is design to experiment new forms of youth engagment.

Through an open call for people under 25 years of age, we put together a team that would support the districts' comunication processes while acquiring new skills suche as:

- new media
- data
- digital fabrication



PROXIMITY APPROACH

What are we learning?

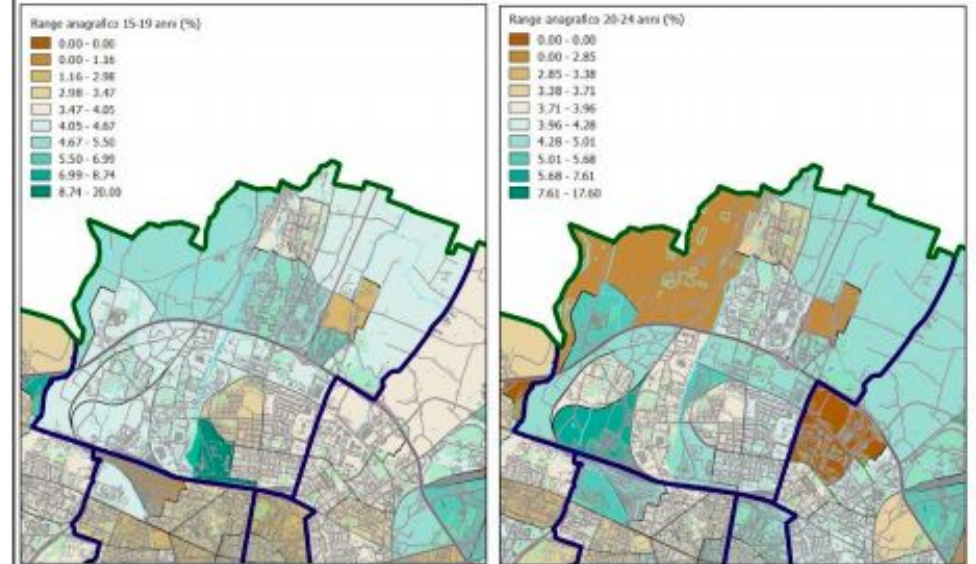
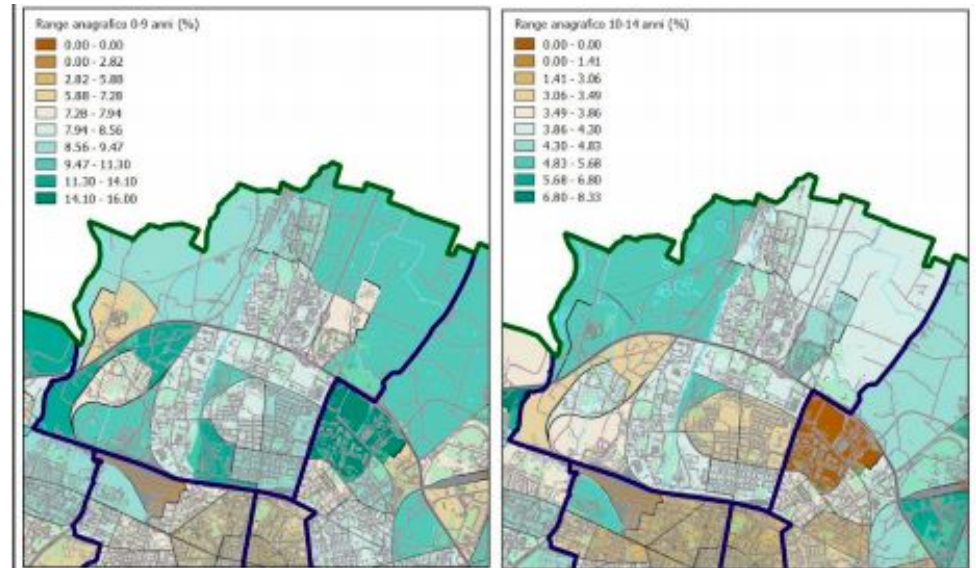
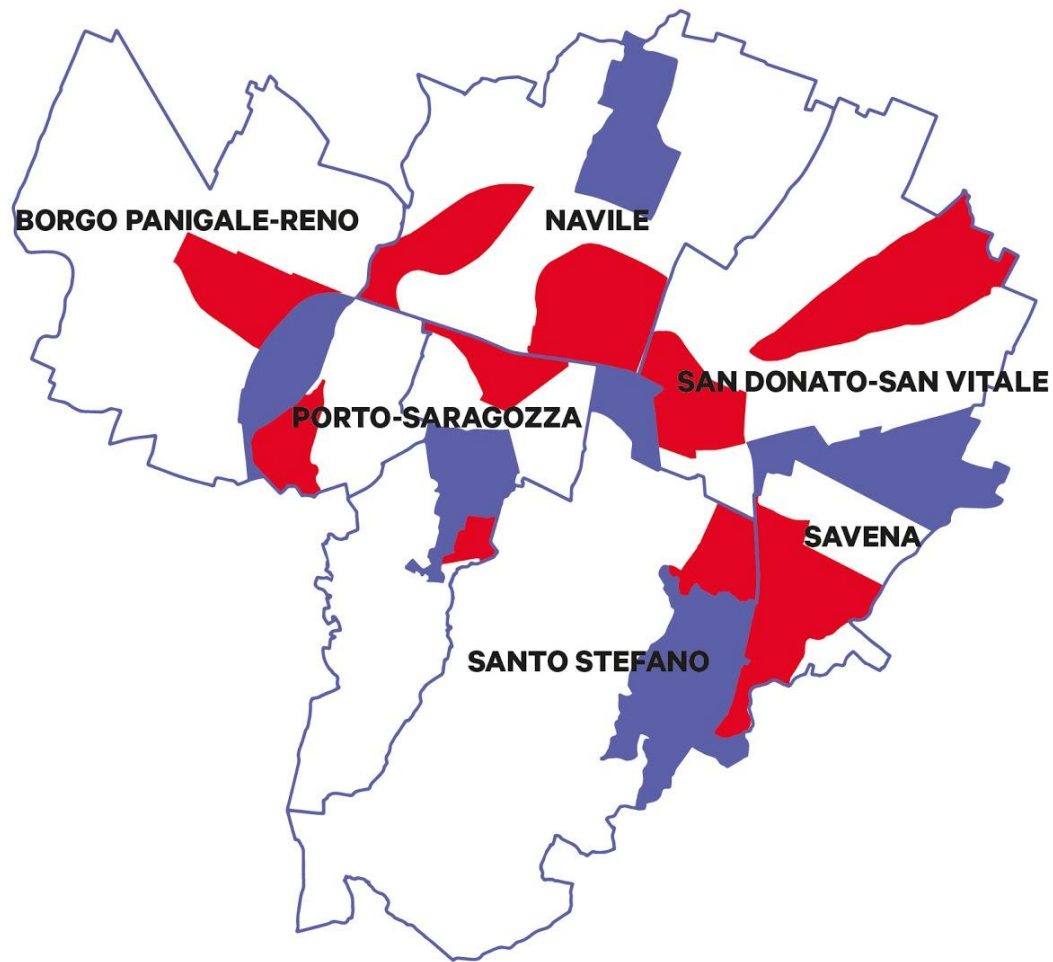
PROXIMITY APPROACH

While the term "**proximity**" refers to the physical scale at which the District Laboratories operate, on the other it refers to the effort and willingness to **put social and human capital at the center of public choices**.

The proximity dimension enhances and activates networks of discussion and practice, trying to identify administrative tools and innovations capable of enabling the civic potential to propose new models of city management.

The Laboratories thus become the field of experimentation of an open process, which is nourished by the practice and the experiences made and which wants to establish a direct link between needs and public policies. After **two years of activity** and continuous learning, it is possible to identify some elements that define and distinguish the proximity approach of the Urban Innovation Foundation.

TERRITORIAL ANALYSIS

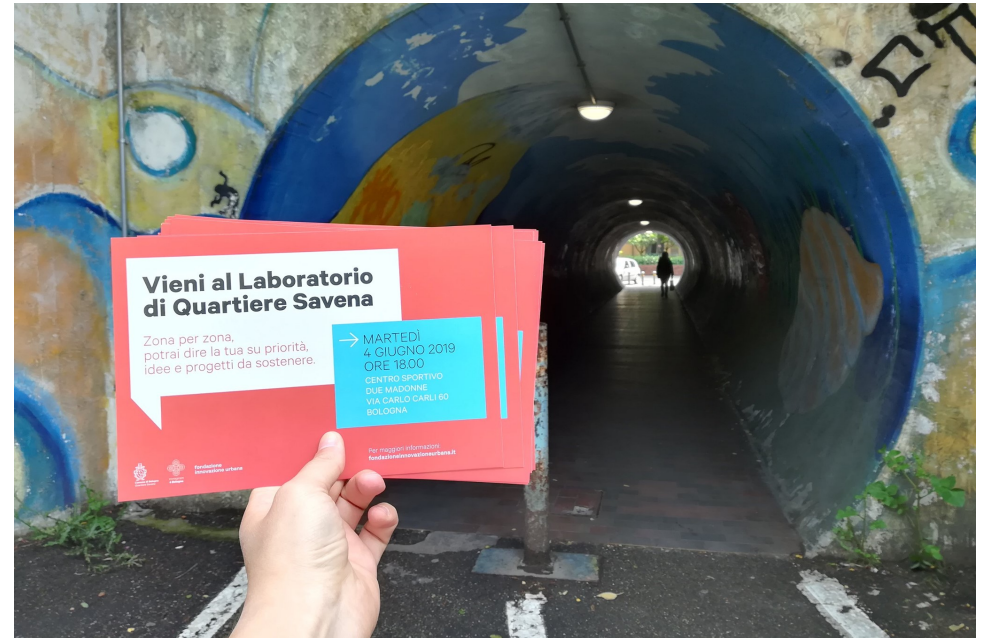


Scala 1:80.000
 Fonti dati:
 Ufficio Stastica Comune di Bologna
 Cartografia CTC - Open Data Comune Bologna
 OpenStreetMap contributors under ODbL
 I dati statistici sono riferiti al 31/12/2016

MULTIDISCIPLINARY AND TERRITORIALLY ORGANIZED STAFF



LANGUAGES AND MEDIA



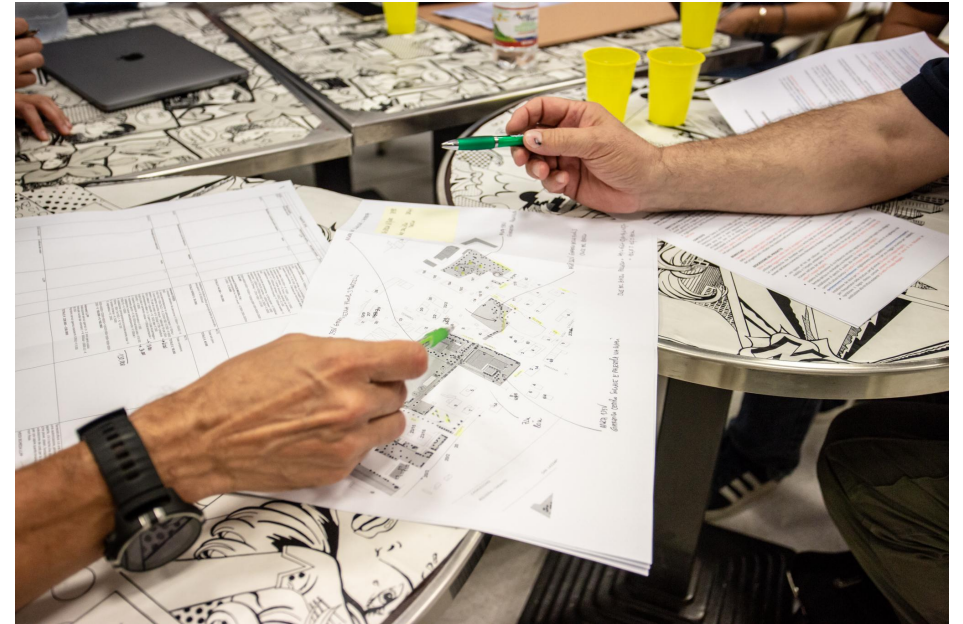
- ♪ Tomber la chemise
Zebda • Essence Ordinaire
- ♪ Hung Up
Madonna • Confessions on a Dance Floor
- ♪ Mi Fido Di Te
Jovanotti • Buon Sangue
- ♪ Lemon Tree
Fools Garden • Dish Of The Day
- ♪ Viva la campagna
Bandabardò • Ottavio

BP18 | Porto-Saragozza
Laboratorio Under

RELATIONSHIPS AND COMMUNITY ENGAGEMENT



MUTUAL LEARNING



EXPERIMENTATION AND AUTONOMY



FACCIAMO COMUNELLA E VOTIAMO "ABBABELLA"

PER LA RIQUALIFICAZIONE DEL GIARDINO "EDMEA PIRANI" (giardino fra via Abba, Via Bandi e via A. Mario) CON PANCHINE, TAVOLI, GIOCHI, AREE PER ATTIVITA' SPORTIVE ALL'APERTO E SGAMBATURA CANI.
SI VOTA DAL 7 AL 27 NOVEMBRE ON-LINE SU:

VOTE ABBABELLA

FOR THE REHABILITATION OF THE GARDEN "EDMEA PIRANI" (garden between Via Abba, Via Bandi and via A. Mario) WITH BANKS, TABLES, GAMES, AREAS FOR SPORTS ACTIVITIES AT THE OPEN AND DUSTING OF DOGS.
YOU VOTED FROM 7 TO NOVEMBER 27 ON-LINE ON:

VOTAR ABBABELLA

PARA LA REHABILITACIÓN DEL JARDÍN "EDMEA PIRANI" (jardín entre Via Abba, Via Bandi y vía A. Mario) CON BANCOS, MESAS, JUEGOS, ÁREAS DE ACTIVIDADES DEPORTIVAS EN EL ABRIR Y ESCAPAR DE PERROS.
USTED VOTO DEL 7 AL NOVIEMBRE 27 EN LÍNEA ENCENDIDO:

<http://comunita.comune.bologna.it/bilancio-partecipativo/progetti/2017/abbabella>

VOTE ABBABELLA

PËR REHABILITIMIN E KOPSHTIT "EDMEA PIRANI" (kopsht në mes të rrugës Abba, Via Bandi dhe nëpërmjet A. Mario) ME BANKA, TABELA, GAMES, ZONA PËR AKTIVITETE SPORTE NË HAPJEN DHE DUHET E DOGANAVE.
Ju votuat nga 7 deri më 27 Nëntor në linjë:

VOTEAZA ABBABELLA

PENTRU REHABILITAREA GRĂDINIIL "EDMEA PIRANI" (grădină între Via Abba, Via Bandi și via A. Mario) CU BANCII, TABLURI, JOCURI, ZONELE PENTRU ACTIVITĂȚI SPORTIVE ÎN DESCHIDERA ȘI DESFĂȘURAREA CĂNILOR.
V-ATI VOTAT DE LA 7 LA 27 NOIEMBRIE ON-LINE ON:

فوت اَبابِللا
لإعادة تأهيل حديقة "إدميا بيراني" (حديقة بين فيا أبا، فيا باندي وعبر A. مارينو) مع البانوك، الجداول، الألعاب، مجالات
النشاط الرياضية في فتح وغبار نوحس. أنت صوتت من 7 إلى نوفمبر / تشرين الثاني 27 أون لاين أون.

I contatti del comitato del quadrilatero di via Abba E-mail comitato:

Facebook: ABBAROAD2017	389 9044011
E-mail: comitatocentroquadrilatero@comuni.com	
Progetto: http://comunita.comune.bologna.it/bilancio-partecipativo/progetti/2017/abbabella	
Facebook: ABBAROAD2017	389 9044011
E-mail: comitatocentroquadrilatero@comuni.com	
Progetto: http://comunita.comune.bologna.it/bilancio-partecipativo/progetti/2017/abbabella	
Facebook: ABBAROAD2017	389 9044011
E-mail: comitatocentroquadrilatero@comuni.com	
Progetto: http://comunita.comune.bologna.it/bilancio-partecipativo/progetti/2017/abbabella	

across the processes and neighborhoods, we
have highlighted what citizens and communities
are asking for

**priorities in the
city**

SPREADING EDUCATION

The city as an educational ground

Public spaces for inclusion

The emergency with the younger generations

Education is the focus point for the citizens who took part in the participatory labs promoted between 2017 and 2018.

Several places are referred to as a training gym where you can catch a glimpse of Bologna as a city that learns and makes you learn through actions oriented to socialization and recreation and moreover through artistic courses and labs that can be related to art, sport, culture, creativity, music.

Education is conveyed through schools and public libraries, social centers for the elderly and all those collaborative spaces with civic purposes because Education is not only a need but a potential resource. The spread of these meeting points outside of schools needs both a new kind of governance from a citizen/district perspective and a close relationship to policies in a public space, place and means for more inclusive activities such as those actions of "street education" through sport equipment.

Another obvious link is a cultural approach where culture is the source of knowledge and education, especially when the younger are involved in codesigning specific activities because it is crucial for them to make space for new languages and expressions.

SOCIAL WELL-BEING

Proximity care

Social Protection against loneliness

Home access

During the labs the need for physical and social proximity as a cure to loneliness and isolation emerges in several proposals crossing different themes.

As a matter of fact each project in the Labs identifies proximity as a cross method in order to make the city more livable, not only for people risking social disadvantages but also to fight isolation, which every social segment is subjected to. Proximity means designing public spaces in the district as a community hub, with informal social centers as well, where it's easier to find solidarity safenets to ease socialization, aggregations practice, meeting and listening practices.

"Being relational" means spreading social protection in public places where culture is not only a need but a factor that favours communities dynamics that must be open, fluid, intercultural and intergenerational

Home access and caring for the most vulnerable is a merging need as well, especially in certain areas and for certain population segments.

In areas where social weakness is at its highest peak these dimension melt together forming a crucial social protection

A MORE SUSTAINABLE MOBILITY

Mobility in the districts

Pedestrians cyclists and busses

The city is not homogeneous

Relating the Sustainable Urban Mobility Plan to the other labs the need for a more available both mobility within the district (through different methods and approaches) and a more urban one within the city.

Citizens ask to be able to act on the connections between means and places, easing the accessibility to public spaces for everyone on a district level. Simplifying these connections is crucial to a better fruition both for the most fragile part of population but also for families and those who needs to move to go to work.

From this distinction the need to see the city as an organism able to protect pedestrians and cyclists (giving value more and more the factors connected to the quality of life in the city) but also the drivers of public transportation and to connect them more easily.

By reading the districts' reports it strongly emerges a distinction between the different territories (the hills vs the valley) where different factors need to be taken into consideration: the city is not even, it's characterized by irregularities and moreover the streets are more and more a space for social connections

CULTURAL POWER

The District's cultures

A modular distribution of resources

Symbolic places

In Bologna, the citizens who took part in the different participatory processes consider culture an essential element in their daily life.

Privileged places emerge but when reading 2017 and 2018 for a second time, citizens ask for a more dimensional cultural offer, one that is linked to physical proximity and a variety of experiences. Every district must have a specific, usable and accessible cultural offer in public spaces, libraries, social centers (all those places that are considered to be helpful in increasing the quality of living on different levels). This should be done to increase connections between ages and cultures against loneliness, to renovate memories and attachment (for example all the monuments for World War 2 resistance), to make parks and square more visible, to experiment with new models thanks to technological innovations and to include the young better as they're showing a greater willingness to participate in codesigning

Another emerging need is to support businesses' and associations' creative and cultural productions recognized on a citizen's level with a more balanced distribution of resources both for less stable associations and youngster and more solid entity.

A cross element results to be the libraries, considered proximity places that needs to be active and welcoming; another is the need to launch offers for families and the younger even in social centers for the elderly so that a strong innovation in usage and managing can happen. World War 2 resistance monuments are resulted to be interesting places for imagination and highly symbolic such ad DLF, former OGR, the Navile and Savena river and the areas linking the city and the hills.

transversely to the processes, we have created maps where we highlight what citizens and communities have asked

priorities in neighborhoods

QUARTIERE BORGO PANIGALE-RENO

RISORSE NATURALISTICO-AMBIENTALI

1. Parco Città Campagna
2. Parco delle Querce
3. Giardino dei Pioppi
4. Giardino Popieluszko
5. Giardino degli Olmi
6. Giardino dei Bambù
7. Parco Lungoreno

SPAZI PUBBLICI APERTI

1. Spazio pubblico intorno alla Sede del Quartiere
2. Zona Tre torri Casteldebole

INFRASTRUTTURE PER LA VIABILITÀ

1. Via Olmetola
2. Via Galeazza
3. Via del Faggiolo
4. Via Sciesa
5. Via Panigale
6. Via delle Scuole
7. Via Ercole Nani

SPAZI CULTURALI E PATRIMONIO STORICO

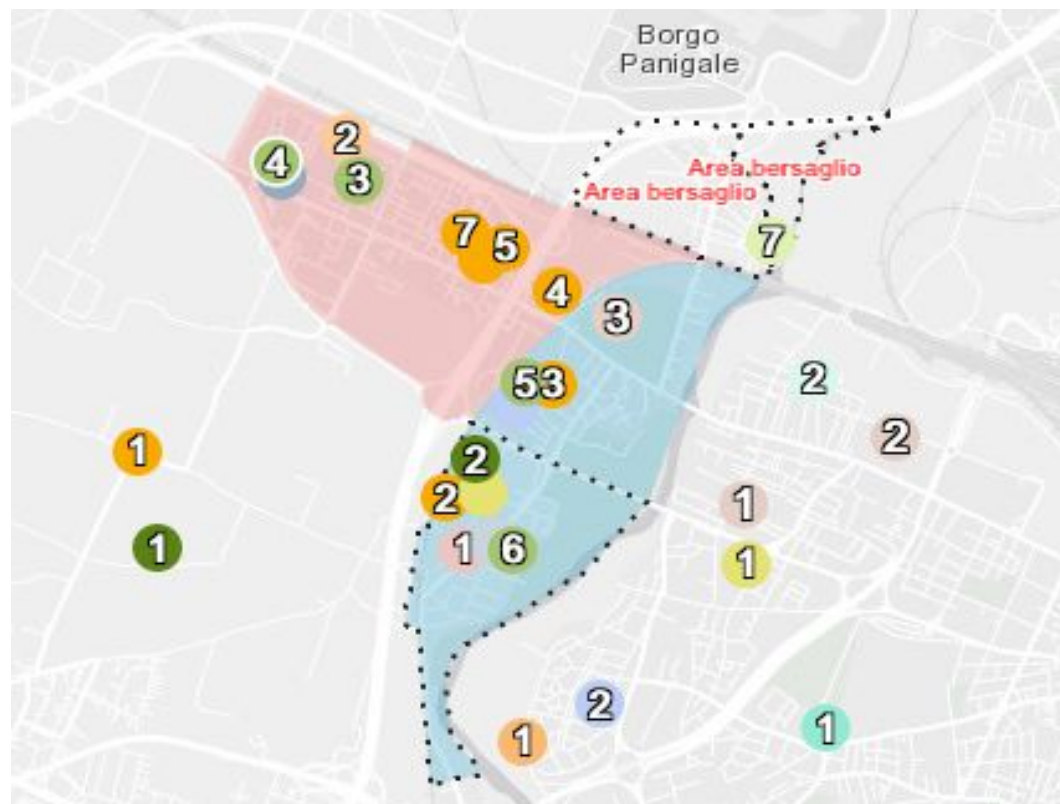
1. MAST
2. Opificio Golinelli
3. Teatri di Vita

SPAZI AGGREGATIVI

1. Centro polifunzionale Bacchelli

SPAZI EDUCATIVI

1. Centro anni verdi (C.A.V.)



SPAZI SPORTIVI

1. Ex Bocciofila centro sportivo Barca
2. Impianto sportivo 'Cavina' zona sud

SPAZI SOCIO SANITARI

1. Villa Serena
2. Centro Agucchi

SPAZI DISMESSI O SOTTOUTILIZZATI

1. Edificio ACER via del Carroccio
2. Torretta di Casteldebole

QUARTIERE NAVILE

RISORSE NATURALISTICO-AMBIENTALI

1. Piazza Pizzoli
2. Giardino del villaggio rurale di Corticella
3. Parco delle Caserme Rosse
4. Parco Braille
5. Parco dei Giardini
6. Ex Centro Avicolo Corticell
7. Giardino Guido Grandi
8. Parco della frutta
9. Canale Navile e aree lungofiume
10. Parco dell'Ippodromo

INFRASTRUTTURE PER LA VIABILITÀ

1. Via delle Fonti
2. Via di Corticella
3. Via dell'Arcoveggio
4. Via Pescarola
5. Via Bertalia
6. Via Bentini
7. Via Gorki
8. Via San Savino
9. Via Byron

SPAZI CULTURALI E PATRIMONIO STORICO

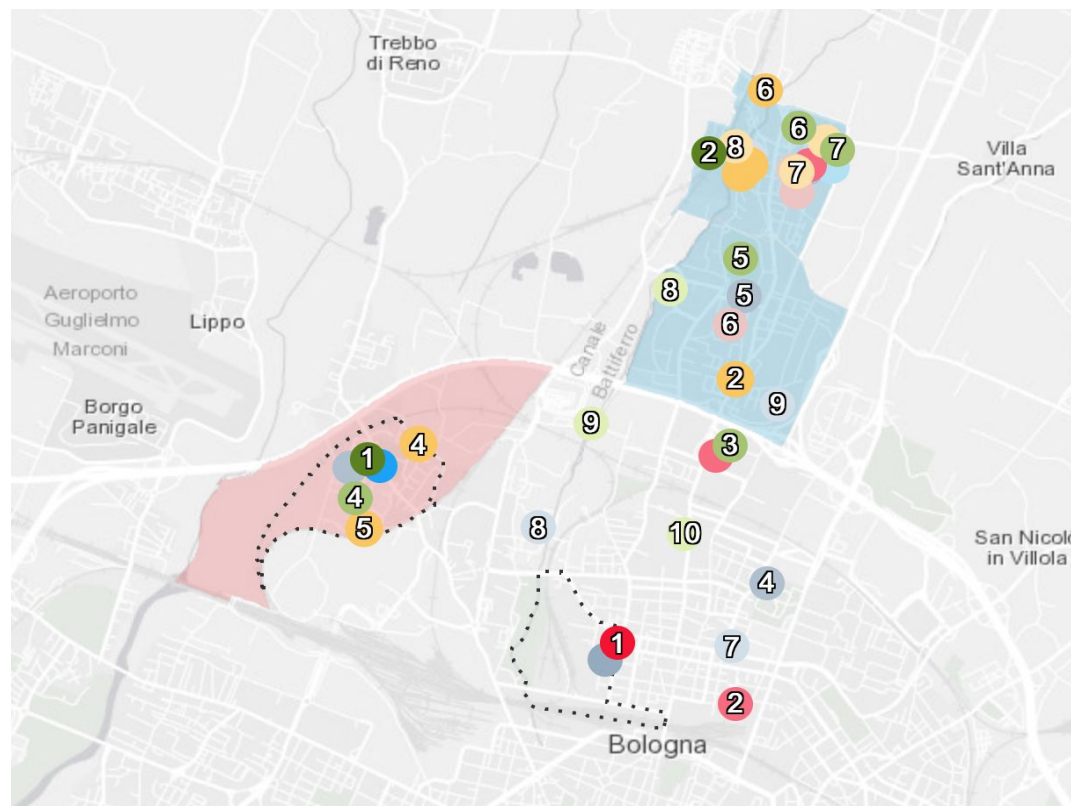
1. M.E.T.

SPAZI AGGREGATIVI

1. Centro sociale anziani Katia Bertasi
2. Dopo Lavoro Ferroviario
3. Caserme Rosse
4. Centro civico Michelinini
5. Centro sociale anziani Villa Torchi
6. Centro sociale anziani Croce Coperta

SPAZI EDUCATIVI

1. Biblioteca di Pescarola



SPAZI SPORTIVI

1. Centro Pizzoli
2. Palestra IC4

SPAZI DISMESSI O SOTTOUTILIZZATI

1. Pensilina Nervi
2. Spazi Acer al piano terra del comparto di via Agucchi
3. Terrazze del Centro civico Michelinini
4. Area verde Ex caserma Sani
5. Ex fornace di via Roncaglio
6. Ex parco Antiche Fonti di Corticella
7. Ex Officine Minganti
8. Ex centrale del Battiferro
9. Ex Poste di via Corazza

QUARTIERE PORTO-SARAGOZZA

RISORSE NATURALISTICO-AMBIENTALI

1. Giardino Lorusso
2. Area dei 300 scalini e sentiero CAI 914
3. Parco Melloni
4. Parco del Barone Rampante
5. Spazi verdi del comparto ACER di via Malvasia
6. Giardino Bandiera-De Coubertin
7. Parco del Velodromo
8. Giardino Giacomo Bulgarelli
9. Area collinare

SPAZI PUBBLICI APERTI

1. Piazza della Pace

INFRASTRUTTURE PER LA VIABILITÀ

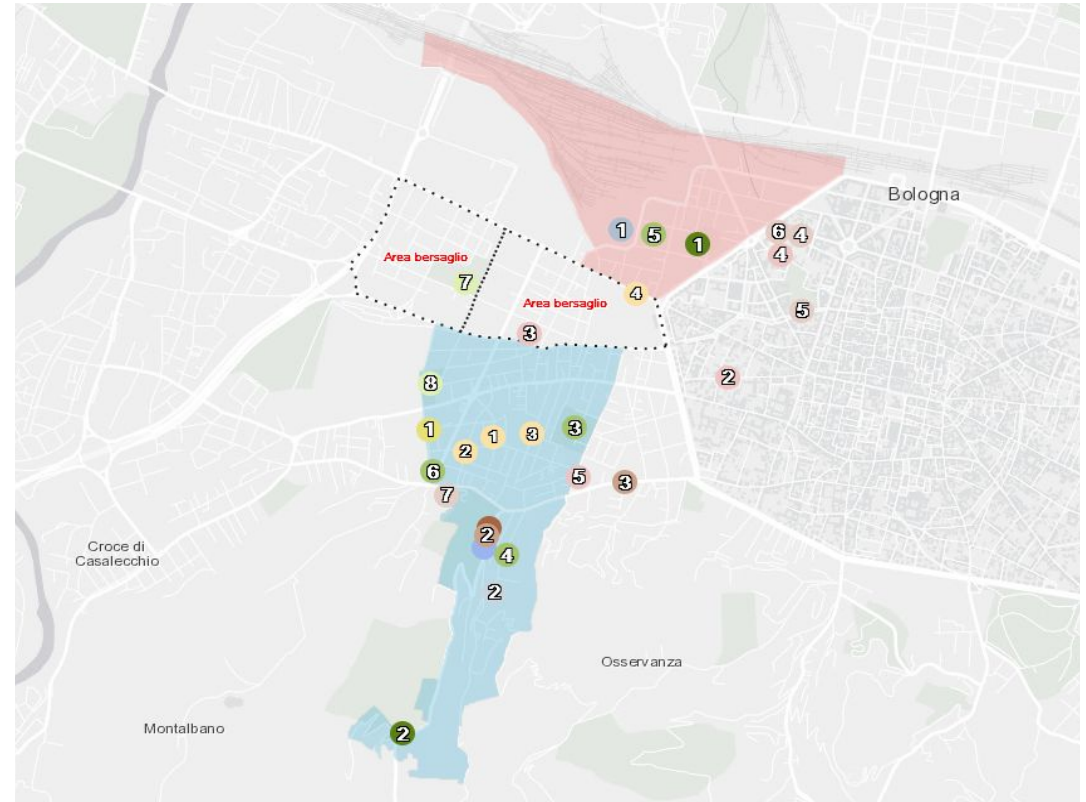
1. Via Mario Bastia
2. Via Giovanni Paolo Martini
3. Via Luigi Valeriani
6. Via Saffi

SPAZI CULTURALI E PATRIMONIO STORICO

1. Villa Spada
2. Monumento alle 128 Partigiane
3. Portici di via Saragozza
4. Mambo
5. Cineteca
6. Cassero
7. Teatro Il Celebrazioni

SPAZI AGGREGATIVI

1. Centro Sociale Saffi
2. Centro Sociale La Pace
3. Centro Sociale Tolmino
4. Centro Sociale Costa
5. Centro Sociale 2 Agosto



SPAZI EDUCATIVI

1. Biblioteca Tassinari Clo'

SPAZI DISMESSI O SOTTOUTILIZZATI

1. Ex OGR
2. Ex Scuole Carracci

QUARTIERE SAN DONATO-SAN VITALE

RISORSE NATURALISTICO-AMBIENTALI

1. Giardino Lorenzo Giusti
2. Giardino Parker Lennon
3. Giardino Meridiana
4. Giardino Bella Fuori 3

SPAZI PUBBLICI APERTI

1. Piazza Mickiewicz
2. Piazza dei Colori

INFRASTRUTTURE PER LA VIABILITÀ

1. Via Pallavicini
2. Via degli Stradelli Guelfi

SPAZI CULTURALI E PATRIMONIO STORICO

1. Museo Archeologico all'aperto, teche Etrusche

SPAZI AGGREGATIVI

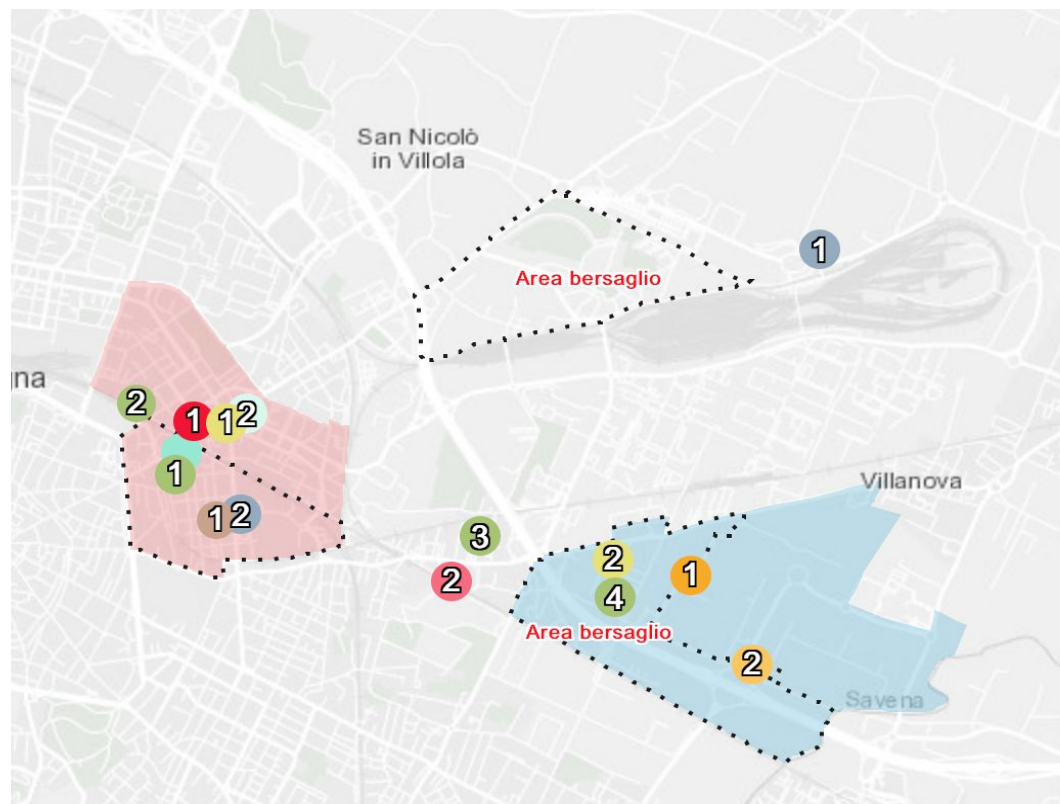
1. Ex Mercato San Donato
2. Grondaie sonanti

SPAZI SOCIO SANITARI

1. Centro Beltrame
2. Casa della salute - CUP

SPAZI DISMESSI O SOTTOUTILIZZATI

1. Casa del Custode
2. Ex palestra Giordani



QUARTIERE SANTO STEFANO

RISORSE NATURALISTICO-AMBIENTALI

1. Parco Lunetta Gamberini
2. Giardino del Guasto
3. Parco della Montagnola

SPAZI PUBBLICI APERTI

1. Percorsi tra Vicolo Bolognetti e Via Broccaindosso
2. Piazza Puntoni
3. Piazza Rossini
4. Area del teatro comunale
5. Piazza Scaravilli

INFRASTRUTTURE PER LA VIABILITÀ

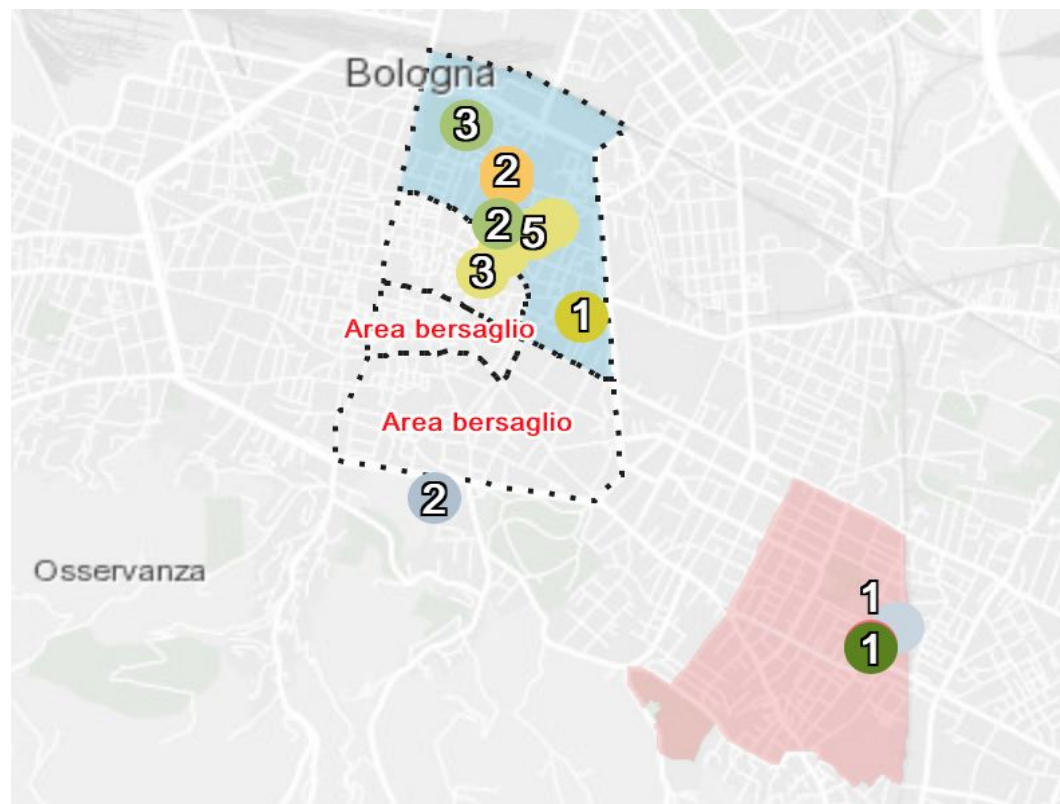
1. Strade trasversali a via Irnerio
2. Via Mascarella e dintorni

SPAZI AGGREGATIVI

1. Centro Sociale Lunetta Gamberini

SPAZI DISMESSI O SOTTOUTILIZZATI

1. Ex Centro Giovanile Moratello
2. Ex Caserma STA.VE.CO



QUARTIERE SAVENA

RISORSE NATURALISTICO-AMBIENTALI

1. Parco dei Cedri
2. Parco Edmea Pirami
3. Parco del Paleotto
4. Sentiero 913, Monte Donato

SPAZI PUBBLICI APERTI

1. "Piazzetta" S.Ruffillo
2. Giardino della scuola Buon Pastore
3. Corti del cielo, dell'acqua, della terra in Via Ferrara
4. Villaggio Portazza

INFRASTRUTTURE PER LA VIABILITÀ

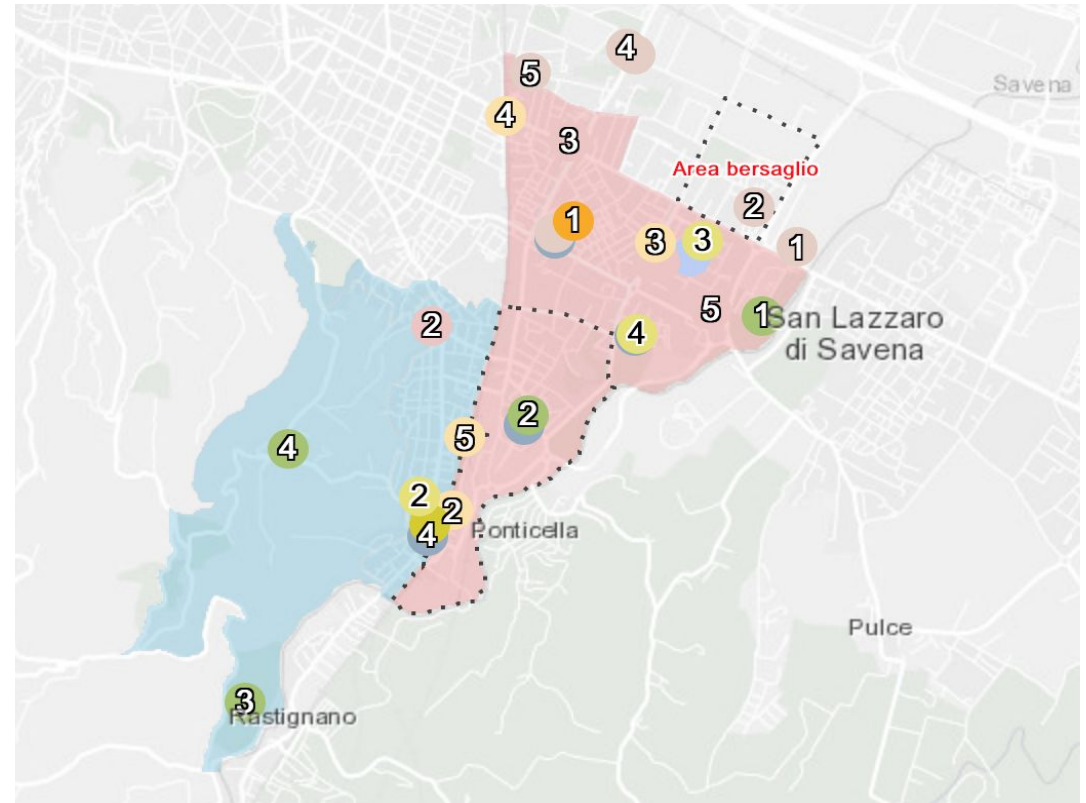
1. Via Lombardia
2. Via San Ruffillo
3. Via Arno
4. Stazione SFM Bologna Mazzini
5. Stazione SFM San Ruffillo

SPAZI CULTURALI E PATRIMONIO STORICO

1. Cimitero militare polacco di Bologna
2. Statua di Grigoris Lambrakis
3. Monumento alla Brigata Maiella
4. Monumento alle vittime della Uno bianca
5. Monumento al Generale Anders
6. Cospe - Scuola di Pace

SPAZI AGGREGATIVI

1. Sede del Quartiere
2. Villa Mazzacorati
3. Villa Paradiso
4. Oratorio Santa Croce, Teatro degli Angeli
5. Centro Benassi e altri circoli Arci e Ancescao
6. Villa Riccitelli



SPAZI EDUCATIVI

1. Biblioteca Ginzburg

SPAZI DISMESSI O SOTTOUTILIZZATI

1. Ex scuola di via Lombardia
2. Edificio ACER Portazza
4. Spazi commerciali ACER di via Abba
4. Mercato Rionale di San Ruffillo

transversely to the process, we have created maps where we highlight what citizens and communities have asked for priorities in neighborhoods

**places of
proximity**

CENTRI SOCIALI

Trasversalmente ai percorsi partecipativi, i cittadini chiedono che i centri sociali siano spazi più aperti, soprattutto verso giovani e famiglie. Si immagina che questi spazi possano essere teatro di nuove collaborazioni con altre realtà e soggetti del territorio e possano svolgere una funzione privilegiata come punto di riferimento nei confronti di tutto il quartiere.

CIRCOLI E SPAZI ASSOCIATIVI

I cittadini li immaginano come luoghi di maggiore inclusione sociale attraverso lo sport, l'arte, la cultura e la creatività. Questi spazi devono essere luoghi di collaborazione, interculturalità, intergenerazionalità e incontro tra vari saperi (artigianali e digitali), valorizzando le sinergie che possono crearsi tra le numerose associazioni già attive nelle zone di interesse e superando la logica dell'uso esclusivo.

PARCHI E GIARDINI

Gli spazi verdi urbani sono luoghi che stanno a cuore agli abitanti dei quartieri che li percepiscono sempre più come spazi di incontro e socialità e che li vorrebbero più aperti, accessibili e attrattivi. Riquilibrare parchi e giardini si trasforma quindi in un'azione che favorisce l'animazione territoriale, in una prospettiva interculturale e intergenerazionale, per contribuire alla ritessitura di fiducia e rapporti attraverso la cura e la bellezza. E' forte infine l'esigenza di mettere in comunicazione e sinergia le aree verdi con le aree costruite, per valorizzare le risorse naturalistiche e una nuova percezione della città, in cui sono garantite una maggiore accessibilità pedonale, sicurezza e sostenibilità.

SCUOLE E GIARDINI SCOLASTICI

Le scuole possono essere vissute come luoghi polifunzionali e di riferimento per la comunità, spazi per occasioni di aggregazione e festa, anche in orario extrascolastico, che rendono possibile l'incontro tra abitanti diversi. La scuola diventa uno dei tasselli di una "città educante", in cui anche gli spazi di aggregazione forniscono stimoli per la costruzione e la trasmissione di competenze, attraverso la realizzazione di attività laboratoriali, di collaborazione e di *peer education*.

BIBLIOTECHE DI QUARTIERE E AREE A LORO CIRCOSTANTI

Sono luoghi da valorizzare in virtù del loro ruolo culturale, aggregativo e educativo, nonché di presidio sociale in territori spesso periferici e attraversati da fragilità sociali. Si richiede di incentivare attività che favoriscano l'incontro tra diverse generazioni e culture, garantendo un uso polifunzionale degli spazi, liberi nell'accesso e nella fruizione. In molti quartieri le aree intorno alle biblioteche sono punti di aggregazione per adolescenti, per i quali si sente la necessità di attivare percorsi di inclusione e attivazione capaci di intercettare le energie e le passioni per costruire luoghi più riconoscibili e identitari per questa fascia di popolazione (v. caso del Pilastro)

ORATORI E PARROCCHIE

Sono riconosciuti come luoghi di aggregazione comunitaria, in alcuni casi capaci di svolgere un ruolo importante nella costruzione di un dialogo interreligioso e nella promozione dello scambio culturale, soprattutto con il mondo islamico. Alcune parrocchie ospitano inoltre iniziative, incontri e laboratori promossi da associazioni del territorio e capaci di lanciare messaggi di apertura, accoglienza, convivenza e solidarietà (es. Parrocchia di Croce del Bianco e Cantieri Meticci).

CENTRI GIOVANILI

Si chiede di restituire a questi luoghi il loro valore come spazi di incontro e apprendimento per e con i giovani. In alcuni casi si immagina di poter sperimentare la creare spazi di "semi autogestione" giovanile, che possono rappresentare anche un rifugio dove i giovani trascorrono il proprio tempo libero, socializzano o partecipano ad attività di loro interesse non solo come fruitori ma anche come protagonisti dell'ideazione e implementazione delle iniziative a loro rivolte.

SENTIERI DI COLLINA

Nei quartieri Savena e Porto-Saragozza, più prossimi alle zone collinari, i sentieri vengono riconosciuti come luoghi di interesse paesaggistico e culturale, di ampia fruizione e di creazione di aree di "decompressione" dalla vita urbana. Viene riconosciuto che la loro presa in carico presenta alcune criticità come ad esempio i passaggi in zone private e limiti normativi che questa discontinuità territoriale impone, ma si richiede con forza una loro valorizzazione.

PISTE DI PATTINAGGIO E BOCCIOFILE

Luoghi riconosciuti e riconoscibili come spazi di aggregazione libera ma che molto spesso versano in uno stato di abbandono e incuria. Per tale ragione essi necessitano di cura o di forte riqualificazione anche ripensando vocazione per essere vissuti a pieno e per essere rifunzionalizzati per tornare ad essere spazi che promuovono aggregazione, attività sportiva e socialità.

EX AREE MILITARI

Sono luoghi che attraggono e stimolano l'immaginazione perchè spesso sono spazi molto grandi e verso i quali si nutre un desiderio di riappropriazione. Si immaginano come luoghi in cui poter dare vita a distretti ibridi e innovativi, capaci di ospitare attività culturali, nuove imprese sociali e spazi di aggregazione polifunzionali.

PISTE CICLABILI

Sono percepite come potenziali spazi sicuri e protetti, per potersi muovere usando la bicicletta sia all'interno del quartiere che da quartieri alle città. Le ciclabili sono viste come luoghi che possono garantire la sicurezza, l'accessibilità agli spazi urbani e ai servizi, la mobilità dolce e sostenibile. Forte è anche la richiesta di integrare ciclabili e collegamenti pedonali con zone 30/h, soprattutto in corrispondenza con punti di aggregazione e offerta di servizi sul territorio.

VILLE ANTICHE

I cittadini immaginano questi luoghi in senso evolutivo, proponendone la rivalutazione al fine di creare poli di attrazione cittadino per la creatività e la cultura, veicolo di inclusione sociale per le giovani generazioni e le loro famiglie (questa esigenza è particolarmente sentita per Villa Spada). Alcune ville storiche possono diventare spazi polifunzionali per lo scambio e l'incontro intergenerazionale.

MONUMENTI STORICI E POLITICI

Rafforzare la loro identità e il loro racconto significa valorizzare luoghi che favoriscono lo scambio intergenerazionale, la condivisione e la conoscenza reciproca ma soprattutto il senso di appartenenza al quartiere e la costruzione di identità stratificate e interculturali.

FONDAZIONI CULTURALI

Vengono riconosciute come eccellenze culturali dei quartieri e della città e si auspica per loro maggiore valorizzazione e interazione per e con il territorio circostante.

MUSEI

Viene richiesto di facilitare l'accesso (anche in senso economico) agli spazi culturali per una maggiore appropriazione e valorizzazione della memoria dei luoghi e della storia. Si immagina, tra le proposte, di potenziare i benefici di questi luoghi possono apportare al territorio circostante, essendo un'eccellenza culturale del quartiere e della città - oltre che un motore attivo per consolidare l'interesse turistico per la città di Bologna.

ORTI CONDIVISI

Sono spazi di aggregazione e di socializzazione che possono rappresentare anche uno spazio educativo e di formazione sui temi della natura e della scoperta delle piante, della sostenibilità ambientale e della sovranità alimentare. Hanno anche lo scopo di abbellire l'estetica di uno spazio urbano, rendendo piacevole la vista e la fruizione di spazi verdi urbani.

MERCATI RIONALI

I mercati rionali bolognesi sono visti come luoghi a cui restituire valore al mercato rionale sia dal punto di vista delle scelte di consumo che per la volontà di creare uno spazio dove incontrarsi e socializzare. Questi spazi possono svolgere un ruolo di incontro intergenerazionale e presidio sul territorio che garantisce la vivibilità e permette di intessere nuove relazioni e pratiche quotidiane tipiche dell'abitare la prossimità.

CASE DELLA SALUTE E AREE ADIACENTI GLI OSPEDALI

L'accesso a questi spazi dovrebbe essere facilitato sia per quanto riguarda le infrastrutture (piste ciclabili, rampe, ecc.) che per quanto riguarda le modalità di accesso e di presa in carico, in modo da favorire il recupero dell'autonomia del singolo. I cittadini immaginano spazi di accoglienza inclusivi, spazi di incontro intergenerazionale e luoghi in cui i giovani possano incontrare supporto.

approccio istituzionale/classico	progettare per prossimità
piani fissi sul lungo periodo e su larga scala	sperimentazioni, prototipi e forte visione stabile nel medio periodo
formazione verticale	apprendimento continuo e reciproco
tempo standardizzato dettato dalle procedure	tempo personalizzato seguendo processo e comunità
concentrati sul metodo	concentrati sull'approccio strumenti e prodotti
distanza	vicinanza
sclerotizzazione e categorizzazione dei bisogni	flessibilità nel leggere i bisogni
utente	persona
organizzazione verticale/a dipartimenti	organizzazione territoriale, trasversale e per prodotti
diritto basato sulle norme	diritto che origina dal sentirsi parte della comunità
comunicazione mass media e social media	comunicazione a reti comunicanti e territoriale
standardizzazione	attitudine alla cura
associazioni di categoria, sindacati, terzo settore	filiera con soggetti attivi
linguaggio parternalistico e amministrativo	linguaggio diretto, empatico
estrattivo corto periodo	distributivo medio periodo
competitivo	coproduttivo
approccio universale	rassegnarsi alla parzialità dei propri tentativi
segretezza e anonimità delle procedure	processi aperti trasparenti
bilancio sociale	bilancio d'impatto
appiattimento	conflitto
pubblico e privato	beni comuni urbani

www.fondazioneinnovazioneurbana.it

stefania.paolazzi@fondazioneinnovazioneurbana.it

**fondazione
innovazione urbana**